

用戶無線寬頻上網安裝設定手冊

2005.10

一、用戶端篇

1. 個人電腦 (麥金塔電腦須具乙太網路介面)

軟硬體配備	基本需求	建議需求
作業系統 (OS)	任何支援 TCP/IP 網路通訊協定與乙太網路介面的作業系統，例如 Windows 95	Windows 98 Windows 2000 Windows XP Windows NT 4.0 MacOS UNIX Linux
CPU	Pentium 166 MMX	Pentium II 以上
記憶體	64 M RAM	128M RAM
可用硬碟空間	40 MB	200 MB
顯示卡	SVGA 640x480 256 color	SVGA 800x640 Hi-color
音效卡	--	與 Windows 95/98 Windows NT 4.0 Mac UNIX Linux 相容的音效卡
瀏覽器	標準的 HTML 瀏覽器	標準的 HTML 瀏覽器

2. 無線網卡(用戶自備, 支援 IEEE802.11b/g 之各廠牌無線網卡皆可使用)
3. RJ-45 介面, 10/100Base-T 以上之乙太網路介面。
4. RJ-45 介面, 10/100Base-T 以上乙太網路線一條。
5. Cable Modem 一台/專屬變壓器或電源線。
6. 分接之有線電視專屬同軸電纜一條。

①

二、數據機安裝介紹



安裝步驟： 數據機安裝

1. 將有線電視專屬同軸電纜接上纜線數據機(Cable Modem)。
2. 將 RJ45 接頭網路線一端接上電腦主機之網路孔，一端接上纜線數據機之網路孔(此步驟視情況可不接線而以無線替代)。
3. 將電源轉換器(變壓器)一端接上電源插座，一端接上纜線數據機。
4. 待 online 及 wireless 燈恆亮後即可享受方便的無線網路環境。

單機無線網路卡安裝

- 1 取出無線網卡驅動程式光碟並置入電腦光碟機中。
- 2 安裝無線網卡驅動程式並照驅動程式指示步驟安裝。
- 3 插入無線網卡於適當介面後(USB / PCMCIA)即可使用無線網路。
- 4 若搭配本公司提供之 D-LINK 之 DWL-G122 無線網路卡，安裝步驟請照下列詳細之無線網路卡安裝步驟安裝即可;非搭配本公司之無線網路卡用戶則請參考 1~3 點之步驟，但仍需以各廠牌提供說明書為主。
- 5 目前眾多市售資訊產品已內建無線網路功能，請使用前配合其說明書啟動該裝置(如無線功能之軟/硬體開關等)以正常運作。

三、無線網路卡安裝步驟

1. 網路卡建議

市售無線網路卡有許多種品牌，並且配合各種不同的設定介面、主機廠商以及作業系統，其安裝方式亦略有差異。此處所列出的網路卡安裝方式，僅在中文 Windows 2000 及 Windows XP 下，以友訊(D-Link)的 DWL-G122 無線網路卡作為範例，若您使用其它網路卡照該網路卡所附之說明書進行安裝。

②

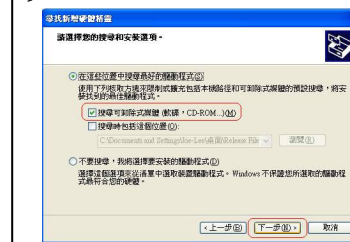
2. 安裝網路卡

Windows XP

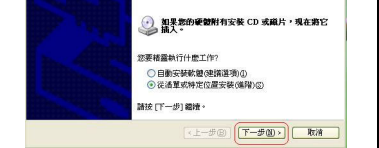
由於 Windows XP 作業系統已經內建無線網路的工具管理程式，所以您不需再安裝光碟中的無線網卡管理程式，請您直接將卡片插入您的 USB 插槽中，並將本產品所附的驅動程式光碟片放入光碟機(若放入光碟時自動執行安裝程式，請直接關閉自動安裝程式即可)。



2. 選擇在這些位置中搜尋最好的驅動程式，點選搜尋可卸除式媒體，按下一



4. 接著開始安裝驅動程式。



3. 接著會出現搜尋中的畫面。



5. 安裝過程中會跳出一個視窗，請直接點選繼續安裝。



③

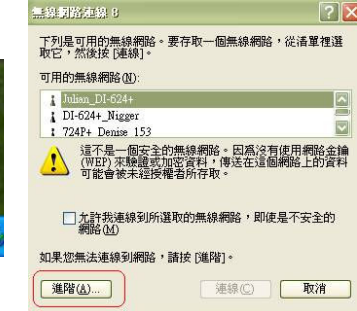
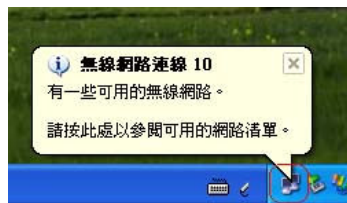
6. 繼續安裝過程。



7. 接著便安裝完成了。



8. 安裝完成後在右下角會出現您的硬體已經安裝並且已可使用的訊息，並出現無線網路連線的一些可用的視窗，請您點選進階。線網路，請您點一下兩個小電腦圖示。



10. 在可用的網路框框裡會出現您附近所有的無線基地台，直接點選所要連線基地台，再點選設定。

11. 接著會跳出您連線的無線基地台內容，直接點選確定即可。



④

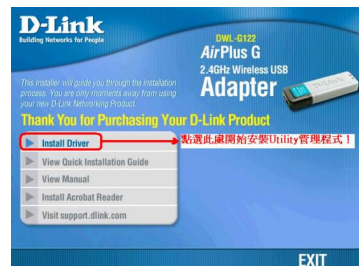
12. 接著會看到您剛剛連線的無線基地台名稱出現在下方的慣用網路，直接再點選確定即可。



Windows 2000

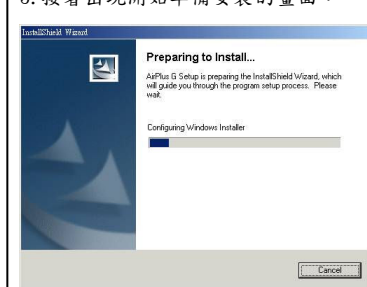
當 Windows 2000 作業系統要安裝無線網路卡時，必須執行兩種步驟：
一、在未將 DWL-G122 插上電腦前，先安裝好 Utility 管理工具程式。
二、安裝好 Utility 管理工具程式後，電腦重新開機後，將 DWL-G122 插上電腦再安裝其驅動程式。
PS：在安裝 Utility 管理工具程式之前，請勿將 DWL-G122 網卡插入電腦上。
【步驟一、先安裝 Utility 管理工具程式】

1. 打開電腦後，將 D-Link Air Plus 碟片會自動執行程式出現如下的畫面。請點選「Install Driver」開始安裝 DWL-G122 的 Utility 管理工具程式。



⑤

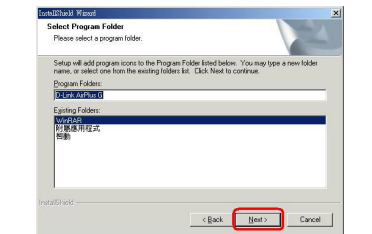
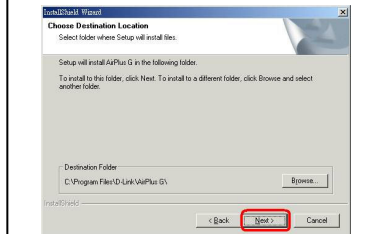
3. 接著出現開始準備安裝的畫面：



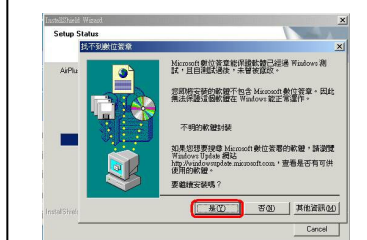
4. 準備安裝就緒後，開始詢問是否確定要安裝，請直接按「Next」。



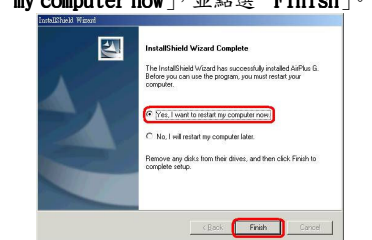
5. 接著顯示檔案路徑的存放位置，若同意請直接按「Next」。(若您欲將安裝檔案存放至其他路徑請點選 Browse)



7. 出現找不到數對簽章畫面，詢問是否繼續安裝，請點選「是」。



8. 最後安裝完成電腦必須重新啟動，故，請選擇「Yes, I want to restart my computer now」，並點選「Finish」。



⑥

【步驟二、安裝 DWL-G122 的驅動程式】

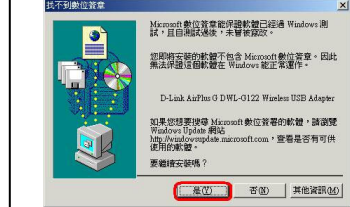
1. 電腦開機完後，將 DWL-G122 插入電腦的 USB 埠。



2. 此時電腦偵測到 USB 新硬體裝置。



3. 出現找不到數對簽章畫面，詢問是否繼續安裝，請點選「是」。



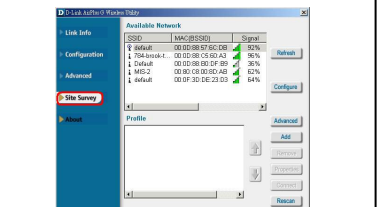
4. 接著 DWL-G122 開始安裝驅動程式中，故請稍後。



5. 安裝完成後，您會在電腦畫面右下角發現出現一個「D」符號的小圖示。

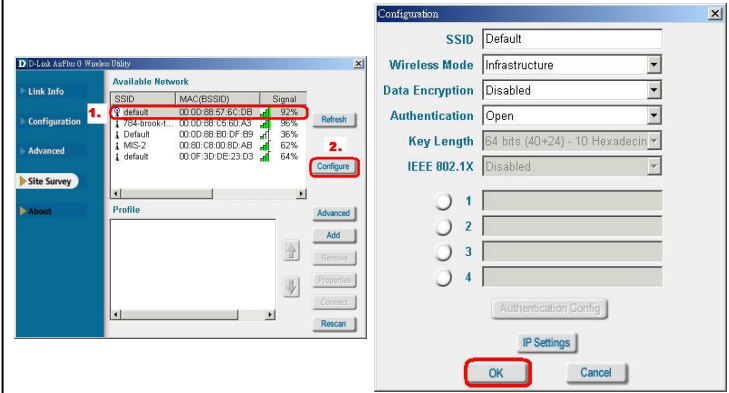


6. 接著請直接對著右下角的「D」符號的小圖示按滑鼠右鍵兩下，以便打開 DWL-G122 的 Utility 管理工具程式。接著點選「Site Survey」，以便開始搜尋家中或附近的無線基地台 (AP)。

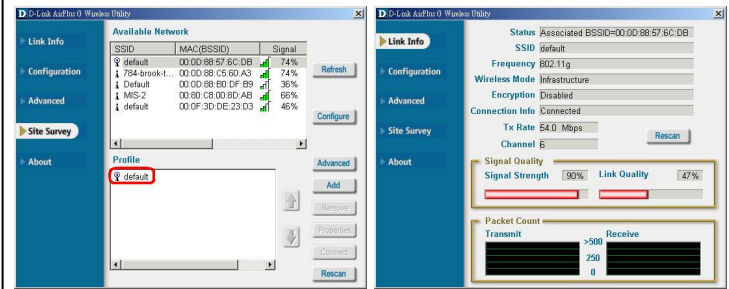


⑦

7. 進入「Site Survey」畫面後，會在 Available Network 看到目前可搜尋到 8. 出現選擇好的 AP 設定畫面，請直接的無線基地台 (AP)，選擇好欲使用的 點選「OK」。AP，接著選擇「Configure」。



9. 然後會看到 Profile 出現欲使用 AP 10. 最後您可到「Link Info」查看無線的 SSID。的連線訊號強度與品質。

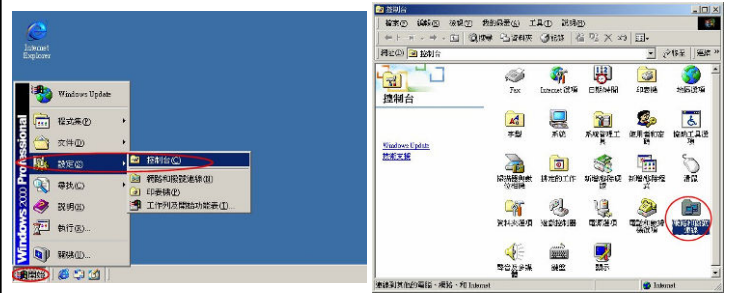


四、基本網路(TCP/IP)設定

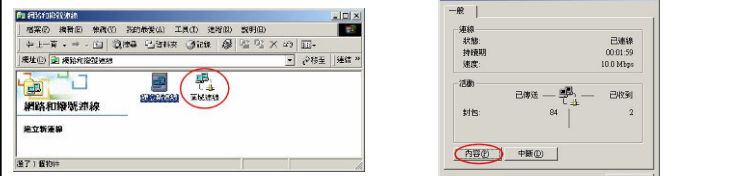
以下為針對 Windows 2000 及 Windows XP 作業系統介紹，其它作業系統請參考該系統的使用手冊。

Windows 2000

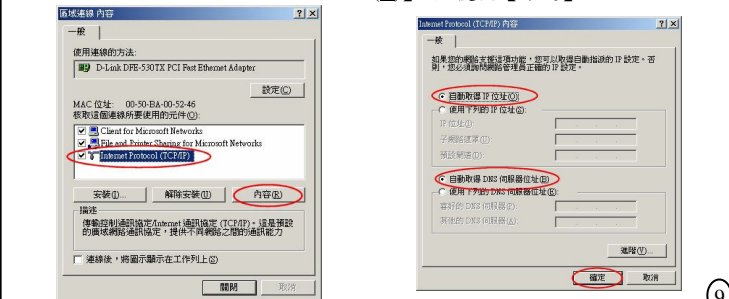
1. 在電腦桌面上點選【開始】，再點選 2. 在【控制台】畫面裡點選兩下【網路和撥號連線】的圖示。



3. 在【網路和撥號連線】的畫面裡點選兩下【區域連線】圖示。 4. 在【區域連線狀態】的畫面裡點選兩下【內容(P)】。

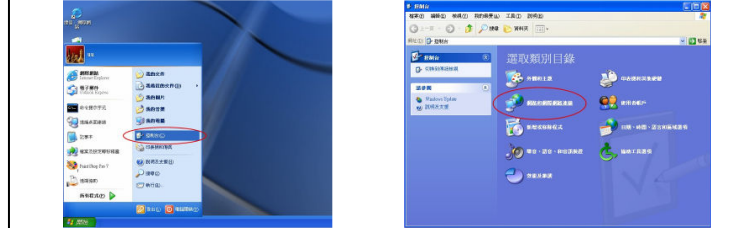


5. 在【區域連線內容】的畫面裡，請選擇【Internet Protocol (TCP/IP)】後按下【內容】。 6. 在【Internet Protocol (TCP/IP)內容】畫面中點選【自動取得 IP 位址(O)】，再點選【自動取得 DNS 伺服器位址(B)】，然後按【確定】。

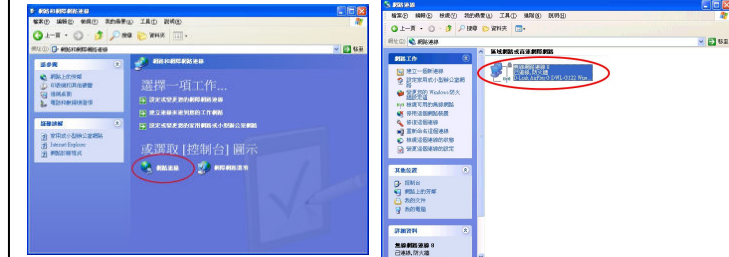


Windows XP

1. 在電腦桌面上點選【開始】，再點選 2. 在【控制台】畫面裡點選兩下【網路和網際網路連線】的圖示。



3. 在【網路和網際網路連線】畫面裡 4. 在【網路連線】的視窗裡點選兩下點選兩下【網路連線】的圖示。 【無線網路連線】圖示。



5. 在【區域連線狀態】的視窗裡點選【內容(P)】。 6. 在【區域連線內容】視窗裡點一下【Internet Protocol (TCP/IP)】再點選【內容(P)】。



6. 聯維雙向寬頻的售後服務方式如何？是否需要另收費用？如果您在使用上有任何問題，您可致電本公司的客服專線(02)2389-3566，若線上客服人員仍無法排除障礙時，我們會安排工程人員到府檢測或維修。非人為因素造成之損害不需另行收費，其他費用則以公司公告為主。

7. 若第四台發生斷訊時會影響寬頻網路使用嗎？造成第四台產生斷訊的原因，如來源是因為衛星而造成的，則寬頻網路的使用是不會受到影響的；若產生斷訊來源是因為纜線受到破壞，則寬頻網路的使用可能會因此而中斷。本公司有最新之網路監控設備可隨時監控網路狀況，以將故障率降至最低。

8. 當發生網路無法使用，又不知問題是出在哪裡時，怎麼辦？當您發現網路無法使用，可能是以下幾種狀況，您可以先自行檢查
1、電腦週邊各項電源及連接線問題(作業系統中可查網路/無線網路連線狀態)
2、Cable Modem 故障(檢視燈號)
3、個人電腦網路設定問題
4、費用未繳

9.無線網路數據機涵蓋範圍有多大？
1、無網網路涵蓋範圍於一般室內木板隔間環境大約三十公尺，但會因為隔間材質不同而有不同的穿透效果，大致穿透力如下表

介質	穿透力	應用範圍 (參考)
木材	中	隔間、
玻璃、水	中	水族箱、隔間
水泥	低	隔間、地板
金屬板	相當低	鐵皮屋

2、以上涵蓋範圍測試使用網路卡為 D-LINK 之 DWL-G122 無線網路卡，實際涵蓋範圍會根據使用其它廠牌或型號之網路卡而有差異。

10.透過無線網路數據機可以同使用多少台電腦上網？
Motorola 無線數據機在涵蓋範圍可以容納十台以上電腦同時使用，唯用戶需考慮寬方案配合使用以免影響上網速度。

六、數據機燈號說明

Motorola SBG900 Cable Modem 燈號說明

- POWER 燈 (電源燈)
恆亮：電源供應正常
閃爍：系統啓始中
- RECEIVE 燈 (接收燈)
恆亮：下行通道正確連結
閃爍：掃描與連結下行通道中
- SEND 燈 (傳送燈)
恆亮：上行通道正確連結
閃爍：掃描與連結上行通道中
- ONLINE 燈 (上線燈)
恆亮：完成啟動程序，並已連結網路
閃爍：連結網路程序中
- PC/ACTIVITY 燈 (動作燈)
恆亮：已連接到電腦端
閃爍：正在傳輸資料中
若數據機沒接有線之電腦設備則此燈不會亮
- WIRELESS 燈 (無線網路)
恆亮：無線網路正常使用

SBG 900



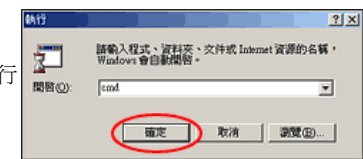
Motorola SBG 900 燈號判斷

- 正常狀況：四個綠色燈恆亮，PC/ACTIVITY 及 WIRELESS 橘色燈恆亮或閃爍
- 異常狀況：
 - Power 燈不亮 → 檢查電源是否插好
 - RECEIVE 燈不亮 → 通知客服人員
 - SEND 燈不亮 → 通知客服人員
 - PC/ACTIVITY 燈不亮 → 檢查 Modem 與 PC 端網路線是否插好

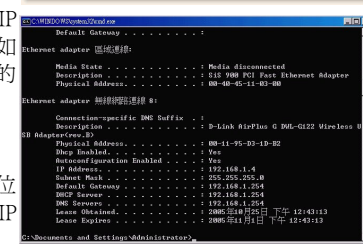
七、IP 釋放及更新方法

Win2000 & WinXP 系統

1. 螢幕畫面左下角選 開始 → 執行 → 輸入 cmd → 按確定鈕



2. 輸入 ipconfig /all 察看目前抓到的 IP 位址。如果是 192.168.0 開頭為正常。如果是 169.254 開頭表示沒有抓到正確的 IP



3. 輸入 ipconfig /release 釋放 IP
4. 輸入 ipconfig /renew 更新 IP
5. 再輸入 ipconfig /all 察看目前的 IP 位址，如果還是抓不到 220.229 開頭的 IP → 聯絡客服人員

6. 輸入 ipconfig /all 應該出現的資料
C:\Documents and Settings\user>ipconfig /all
Ethernet adapter 區域連線:
Connection-specific DNS Suffix . :
Description : D-Link AirPlus G DWL-G122 Wireless USB Adapter
Physical Address : 00-11-2F-4A-99-E4 (網路卡卡號)
DHCP Enabled : YES (是否啟動 DHCP)
IP Address : 192.168.0.XX (抓到的 IP)
Subnet Mask : 255.255.255.0 (子網路遮罩)
Default Gateway : 192.168.0.1 (預設閘道器)
DNS Servers : 192.168.0.1 (名稱伺服器)

記事欄：

記事欄：