

寬頻上網安裝設定手冊

2006.04.21 V1.1

一、用戶端篇

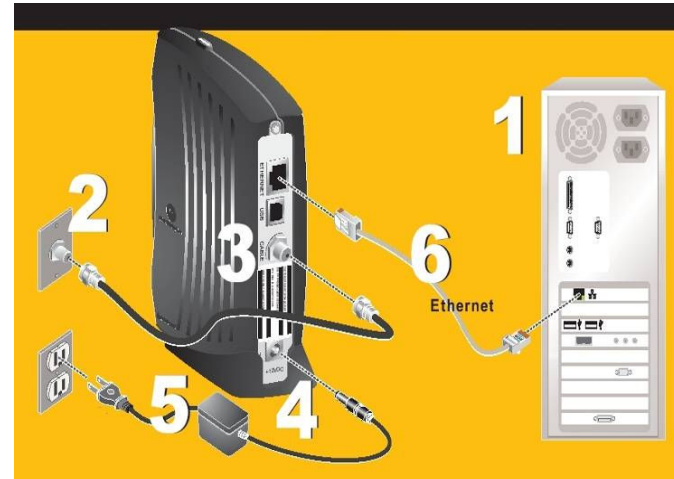
1. 個人電腦 (麥金塔電腦須具乙太網路介面)

軟硬體配備	基本需求	建議需求
作業系統 (OS)	任何支援 TCP/IP 網路通訊協定與乙太網路介面的作業系統，例如 Windows 95	Windows 98 Windows 2000 Windows XP Windows NT 4.0 MacOS UNIX Linux
CPU	Pentium 166 MMX	Pentium II 以上
記憶體	64 M RAM	128M RAM
可用硬碟空間	40 MB	200 MB
顯示卡	SVGA 640x480 256 color	SVGA 800x640 Hi-color
音效卡	--	與 Windows 95/98 Windows NT 4.0 Mac UNIX Linux 相容的音效卡
瀏覽器	標準的 HTML 瀏覽器	標準的 HTML 瀏覽器

2. RJ-45 介面，10/100Base-T 以上之乙太網路介面。
3. RJ-45 介面，10/100Base-T 以上乙太網路線一條。
4. Cable Modem 一台/專屬變壓器或電源線。
5. 分接之有線電視專屬同軸電纜一條。

①

二、數據機安裝介紹



安裝步驟：

1. 將有線電視專屬同軸纜線接上有線電視分配器接頭及纜線數據機(Cable Modem)。
2. 將 RJ45 接頭網路線一端接上電腦主機之網路孔，一端 接上纜線數據機之網路孔。
3. 將電源轉換器(變壓器)一端接上電源插座，一端接上纜線數據機。
4. 依各品牌之數據機燈號資料比對顯示燈號，判斷網路狀態是否正常。
5. 開啓用戶電腦電源
6. 檢視電腦內相關 TCP/IP 設定，確定已經設定為「自動取得 IP」。(詳細設定方式，見後頁所示)
7. 開啓瀏覽器檢視是否可以連上網路。
8. 若可顯示網頁資料表示已完成安裝及設定。

三、乙太網路卡安裝步驟

1. 網路卡建議

網路卡有許多種品牌，而配合各種不同的主機介面、主機廠商以及作業系統，其安裝方式亦各自略有差異。此處所列出的網路卡安裝方式，僅在中文 Windows 98、Windows 2000 及 Windows XP 下，以友訊(D-Link)的 DFE-530TX 網路卡作為範例，可能未必適用於您的作業環境。配合您環境的詳細安裝方式請參考您的網路卡廠商所提供之安裝手冊。

②

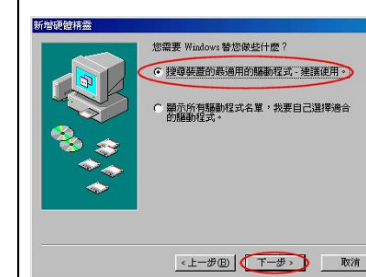
2. 安裝網路卡

Windows 98

1. 請先確認電腦電源已經關閉，打開電腦機殼將網路卡插至 PCI 插槽。重新開機後進入 Windows 98 作業系統，【找到的新硬體】的畫面將自動顯示。
2. 接著會出現【新增硬體精靈】的畫面，請點選畫面中的【下一步】。



3. 出現選擇驅動程式的畫面，建議點選【搜尋裝置的最適用的驅動程式】後，再點選【下一步】。



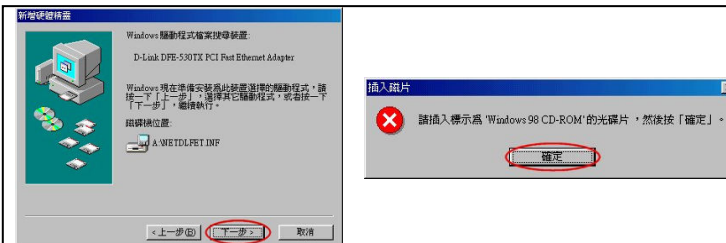
4. 請勾選【軟碟機】，並放入網路卡驅動程式磁片，再按【下一步】，Windows 會在硬碟及軟碟的資料庫中搜尋新驅動程式。



5. Windows 準備安裝驅動程式，請按【下一步】。

6. 出現【插入磁片】的畫面，請將 Windows 98 光碟片放入光碟機中，然後按下【確定】。由於安裝網路卡必須用到 Windows 光碟，若您沒有該光碟片，可洽詢您購買電腦的廠商。

③



7. 請在【複製檔案來源】處輸入放置 Windows 98 光碟的硬碟途徑，然後按【確定】。例如您的光碟機是安裝於 D 槽，便輸入【d:\win98】後按【確定】。
8. 開始進行 Windows 98 安裝。



9. 在安裝完成後，必須重新啟動電腦，請按【是】。

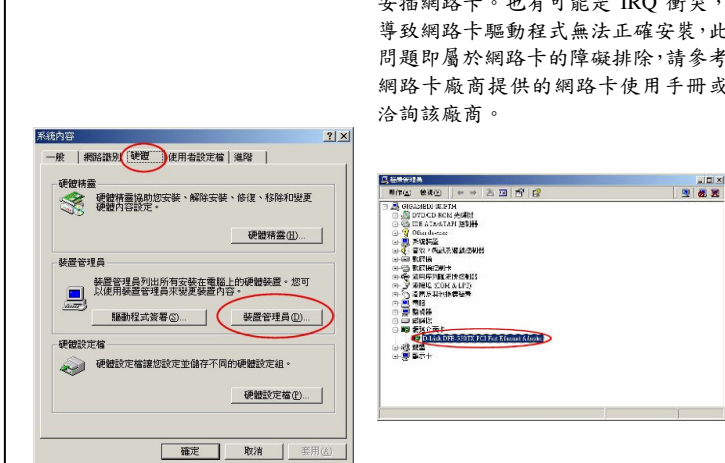
Windows 2000

Windows 2000 直接支援此處做為範例的友訊 DFE-530TX 網路卡，因此可以直接進行安裝，並不需要網路卡驅動程式磁片。

1. 首先請在電腦桌面上點選【開始】，2. 在【控制台】畫面裡點選兩下【系統】的圖示。



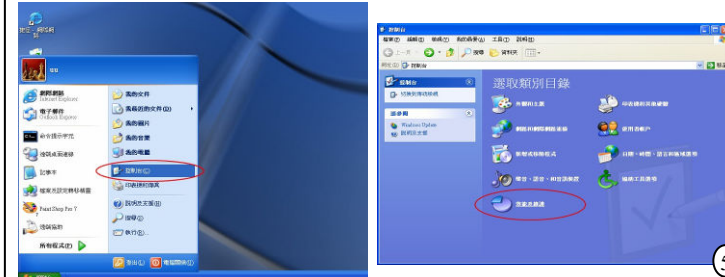
3. 在【系統內容】畫面裡選擇【硬體】的標籤，再點選其中的【裝置管理員】。
4. 在【裝置管理員】畫面裡點選兩下【網路介面卡】，即可確認網路卡是否已正確安裝(沒有驚嘆號或問號等)。若在【網路介面卡】下找不到已安裝的網路卡或是找不到【網路介面卡】，則可能是網路卡沒在插槽正確安插，請重新安插網路卡。也有可能是 IRQ 衝突，導致網路卡驅動程式無法正確安裝，此問題即屬於網路卡的障礙排除，請參考網路卡廠商提供的網路卡使用手冊或洽詢該廠商。



Windows XP

Windows XP 直接支援此處做為範例的友訊 DFE-530TX 網路卡，因此可以直接進行安裝，並不需要網路卡驅動程式磁片。

1. 首先請在電腦桌面上點選【開始】，2. 在【控制台】畫面裡點選兩下【效能及維護】的圖示。



⑤

3. 在【系統及維護】畫面裡點選兩下【系統】的圖示。
4. 在【系統內容】畫面裡選擇【硬體】的標籤，再點選其中的【裝置管理員】。



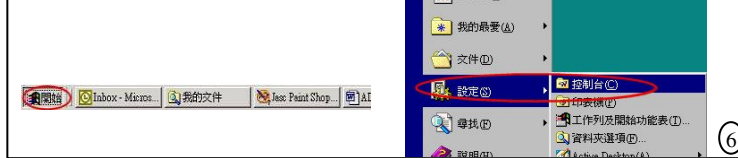
5. 在【裝置管理員】畫面裡點選兩下【網路介面卡】，即可確認網路卡是否已正確安裝(沒有驚嘆號或問號等)。若在【網路介面卡】下找不到已安裝的網路卡或找不到【網路介面卡】，則可能是網路卡沒有正確安插在插槽，請用戶重新安插網路卡。也有可能是 IRQ 衝突，導致網路卡驅動程式無法正確安裝，此問題即屬於網路卡的障礙排除，請用戶參考網路卡廠商提供的網路卡使用手冊或洽詢該廠商。

四、基本網路(TCP/IP)設定

以下為針對 Windows 98、Windows 2000 及 Windows XP 作業系統介紹，其它作業系統請參考該系統的使用手冊。

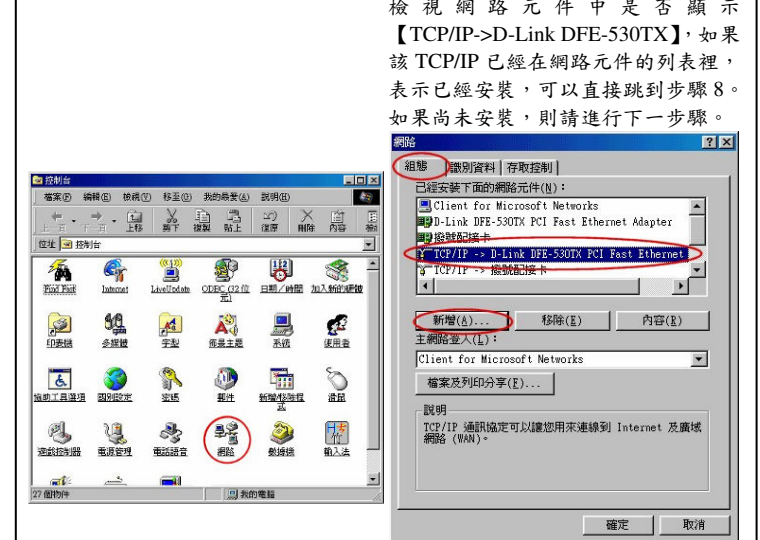
Windows 98

1. 由電腦桌面的工作列中按【開始】。
2. 在選單中選擇【設定】->【控制台】。

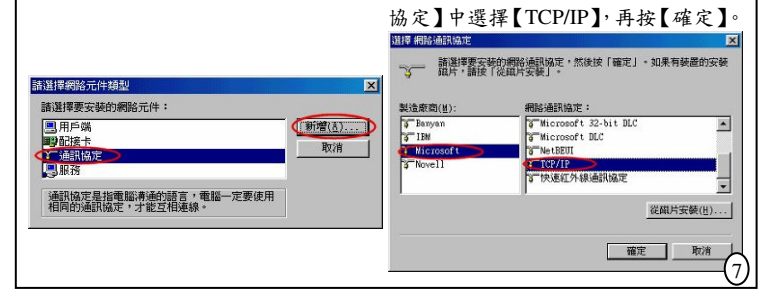


⑥

3. 在【控制台】畫面中點選二下【網路】的圖示。
4. 在【網路】畫面中選擇【組態】標籤，檢查您所安裝的網路卡的 TCP/IP 是否已存在網路元件裡，例如以 D-Link DFE-530TX 網路卡為例，則請檢視網路元件中是否顯示【TCP/IP->D-Link DFE-530TX】，如果該 TCP/IP 已經在網路元件的列表裡，表示已經安裝，可以直接跳到步驟 8。如果尚未安裝，則請進行下一步驟。

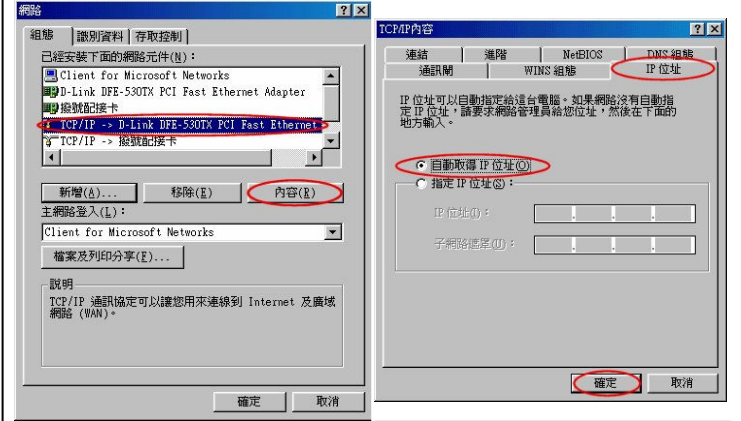


5. 選擇網路組態標籤內的【新增】。
7. 出現【選擇網路通訊協定】的畫面，請在左邊的【製造廠商】中選擇【Microsoft】，並在右邊的【網路通訊協定】中選擇【TCP/IP】，再按【確定】。

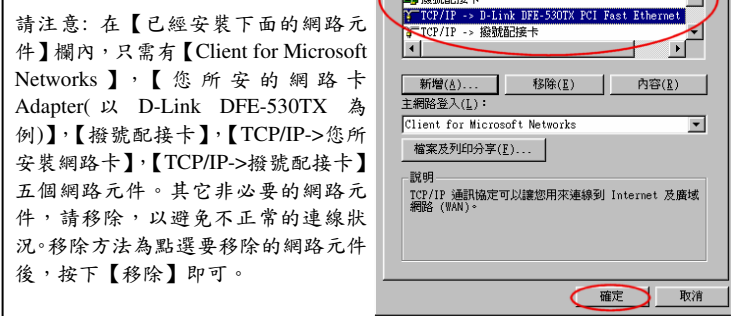


⑦

8. 重回【網路】畫面，請選擇您所安裝的乙太網路卡的 TCP/IP，以使用 9. 在【TCP/IP 內容】畫面中，選擇【IP D-Link DFE530TX 網路卡為例，請選位址】標籤，再點選【自動取得 IP 位址】【TCP/IP→D-Link DFE-530TX】，再按【內容】。



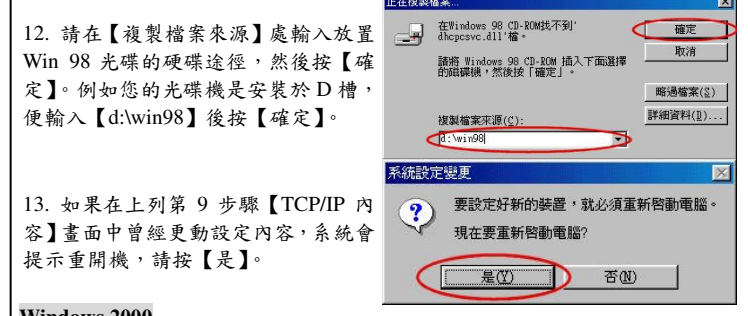
10. 重回【網路】的畫面。再按【確定】以關閉【網路】畫面。



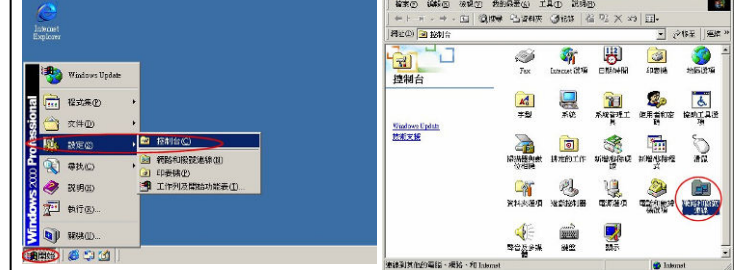
請注意：在【已經安裝下面的網路元件】欄內，只需有【Client for Microsoft Networks】，【您所安裝的網路卡 Adapter(以 D-Link DFE-530TX 為例)】，【撥號配接卡】，【TCP/IP->您所安裝網路卡】，【TCP/IP->撥號配接卡】五個網路元件。其它非必要的網路元件，請移除，以避免不正常的連線狀況。移除方法為點選要移除的網路元件後，按下【移除】即可。

8

11. 出現【插入磁片】的畫面(若無出現請直接跳至步驟 13)，請將 Windows 98 光碟片放入光碟機中，然後按下【確定】。由於安裝網路卡的 TCP/IP 必須用到 Windows 光碟，若您沒有該光碟片，可洽詢您購買電腦的廠商。



12. 請在【複製檔案來源】處輸入放置 Win 98 光碟的硬碟途徑，然後按【確定】。例如您的光碟機是安裝於 D 槽，便輸入【d:\win98】後按【確定】。



13. 如果在上列第 9 步驟【TCP/IP 內容】畫面中曾經更動設定內容，系統會提示重開機，請按【是】。



9

五、常見問題

- Cable Modem 可支援的作業系統？
Win 95/98/2000/NT、Macintosh、Unix、Linux 只要能適用本公司 Cable Modem 的網路卡所搭配之作業系統平台皆可。
- 是否可以多台電腦同時上網呢？
若您有數台電腦藉由區域網路連接，可透過分享器等網路設備，連上 Internet 就可以。
- 請問筆記型電腦可以上網嗎？
是的。您的筆記型電腦若是舊型需有 PCMCIA 之網路卡，目前新型筆記型電腦皆已內建 10/100 網路卡，可參閱電腦系統說明書。筆記型電腦透過網路卡作介面，便可上網。
- 如果日後停用寬頻網路，Cable Modem 是否應退回？
是的，Cable Modem 為免費租借方式，本公司於確認無違約及 Cable Modem 功能正常後予以收回，並退回履約保證金。
- 使用中如有異常狀態訊息該如何查詢？
請撥客戶服務專線(02)2389-3566 將會有專人隨 call 隨服務您的問題。
- 聯維雙向寬頻的售後服務方式如何？是否需要另收費？
如果您在使用上有任何問題，您可致電本公司的客服專線(02)2389-3566，若線上客服人員仍無法排除障礙時，我們會安排工程人員到府檢測或維修。非人為因素造成之損害不需另行收費，其他費用則以公司公告為主。

- 若第四台發生斷訊時會影響寬頻網路使用嗎？
造成第四台產生斷訊的原因，如來源是因為衛星而造成的，則寬頻網路的使用是不會受到影響的；若產生斷訊來源是因為纜線受到破壞，則寬頻網路的使用可能會因此而中斷。本公司有最新之網路監控設備可隨時監控網路狀況，以將故障率降至最低。
- 當發生網路無法使用，又不知問題是出在哪裡時，怎麼辦？
當您發現網路無法使用，可能是以下幾種狀況，您可以先自行檢查
1、電腦週邊各項電源及連接線問題
2、Cable Modem 故障(檢視燈號)
3、個人電腦網路設定問題
4、費用未繳

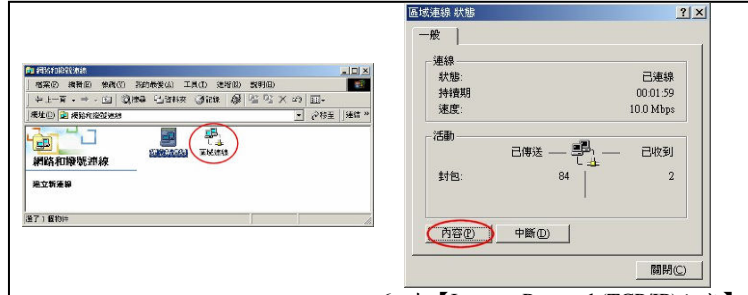
12

六、燈號說明

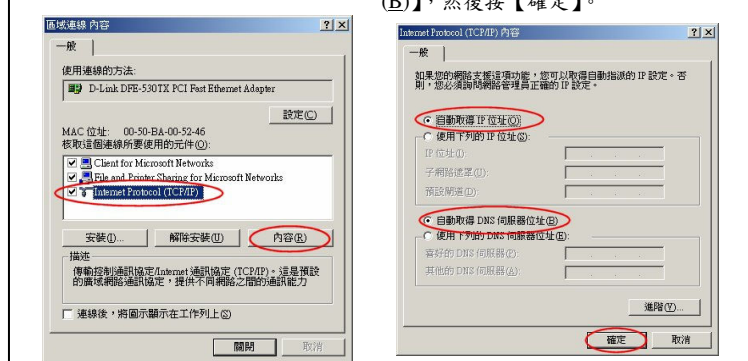
- Motorola SB5100 Cable Modem 燈號說明
- Standby 按鍵
當按下此鍵時，Standby 燈號亮起，其餘燈號則熄滅。此時將會中斷所有的網路通訊。
 - POWER 燈 (電源燈)
恆亮：電源供應正常
閃爍：系統啓始中
 - RECEIVE 燈 (接收燈)
恆亮：下行通道正確連結
閃爍：掃描與連結下行通道中
 - SEND 燈 (傳送燈)
恆亮：上行通道正確連結
閃爍：掃描與連結上行通道中
 - ONLINE 燈 (上線燈)
恆亮：完成啓動程序，並已連結網路
閃爍：連結網路程序中
 - PC/ACTIVITY 燈 (動作燈)
恆亮：已連接到電腦端
閃爍：正在傳輸資料中
 - STANDBY 燈 (暫停燈)
恆亮：中斷所有的網路通訊
閃爍：無

- Motorola SB5120 EMTA 燈號說明
前 1-6 燈號與 SB5100 相同
- TEL 1 燈(電話線 1)
恆亮：已連接註冊完成
閃爍：正在撥打或未註冊完成
 - TEL 2 燈(電話線 2)
恆亮：已連接註冊完成
閃爍：正在撥打或未註冊完成
 - STANDBY 燈 (暫停燈)
恆亮：中斷所有的網路通訊
閃爍：無

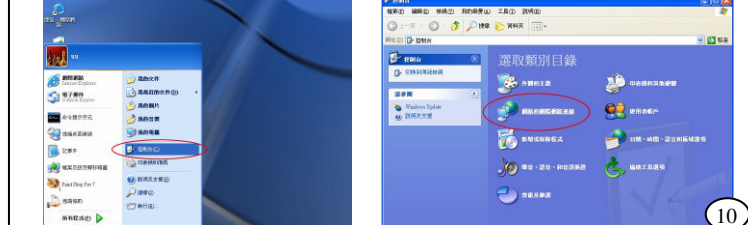
13



5. 在【區域連線內容】的畫面裡，請選擇【Internet Protocol (TCP/IP)】後按【內容】。



6. 在【Internet Protocol (TCP/IP)內容】畫面中點選【自動取得 IP 位址(O)】，再點選【自動取得 DNS 伺服器位址(B)】，然後按【確定】。



10

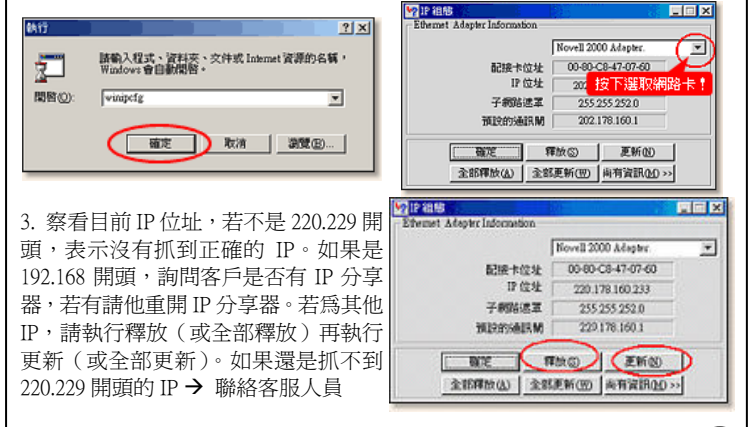
七、IP 釋放及更新方法

- Motorola SB5100 燈號判斷
- 正常狀況：四個綠色燈恆亮，PC/ACTIVITY 橘色燈恆亮或閃爍
 - 異常狀況：
 - STANDBY 燈恆亮，其餘燈號不亮 → 誤按了 Standby 按鍵，再按一次解除
 - Power 燈不亮 → 檢查電源是否插好
 - RECEIVE 燈不亮 → 通知客服人員
 - SEND 燈不亮 → 通知客服人員
 - PC/ACTIVITY 燈不亮 → 檢查 Modem 與 PC 端網路線是否插好

- Motorola SB5120 燈號判斷
- 正常狀況：四個綠色燈恆亮，PC/ACTIVITY 橘色燈恆亮或閃爍，TEL1 或 TEL2 其中一個或二個恆亮
 - 異常狀況：
 - 與 SB5100 判斷 1-5 的狀態一樣，請報修本公司客服中心
 - TEL1 及 TEL2 二個燈閃爍不定，如其他燈號正常，煩請報修亞太固網客服

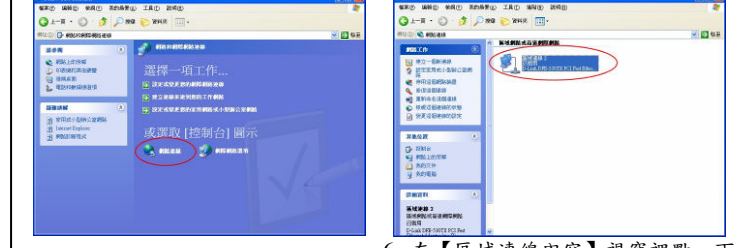
請記得釋放完一定要再做更新，才會抓到新的 IP。

Win98 系統
1. 螢幕畫面左下角選 開始 → 執行
2. 輸入 winipcfg → 按確定鈕

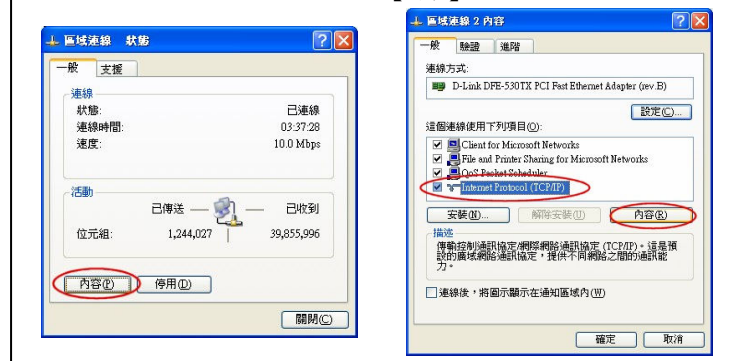


14

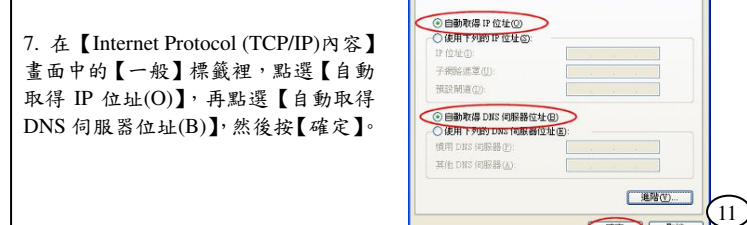
3. 在【網路和網際網路連線】畫面裡 4. 在【網路連線】的視窗裡點選兩下點選兩下【網路連線】的圖示。



5. 在【區域連線狀態】的視窗裡點選【內容(P)】。



6. 在【區域連線內容】視窗裡點一下【Internet Protocol (TCP/IP)】再點選【內容(P)】。



11

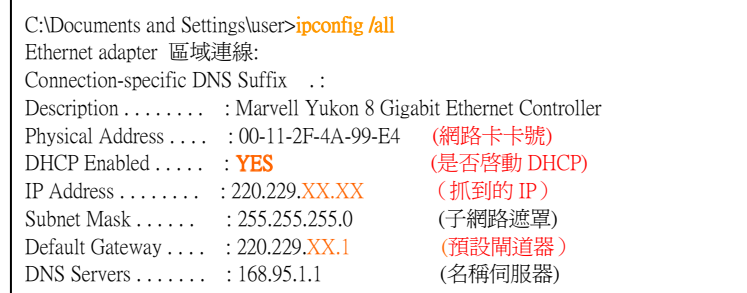
7. 在【Internet Protocol (TCP/IP)內容】畫面中的【一般】標籤裡，點選【自動取得 IP 位址(O)】，再點選【自動取得 DNS 伺服器位址(B)】，然後按【確定】。



11

Win2000 & WinXP 系統

- 螢幕畫面左下角選 開始 → 執行 → 輸入 cmd → 按確定鈕
- 輸入 ipconfig /all 察看目前抓到的 IP 位址，若不是 220.229 開頭，表示沒有抓到正確的 IP。如果是 192.168 開頭，請重開 IP 分享器。
- 輸入 ipconfig /release 釋放 IP
- 輸入 ipconfig /renew 更新 IP
- 再輸入 ipconfig /all 察看目前的 IP 位址，如果還是抓不到 220.229 開頭的 IP → 聯絡客服人員
- 輸入 ipconfig /all 應該出現的資料



C:\Documents and Settings\users>ipconfig /all
Ethernet adapter 區域連線 2:
Connection-specific DNS Suffix . :
IP Address : 220.229.160.233
Subnet Mask : 255.255.252.0
Default Gateway : 220.229.XX.1
DNS Servers : 168.95.1.1

15